

Análisis de Inversión en acciones Grupo Sura, Tercer trimestre 2024.

Autor 1: Buitrago-Mappe, Santiago / Programa de Negocios Internacionales, Universidad El Bosque, Facultad de Ciencias Económicas y Administrativas,
Bogotá, Colombia / sbuitragoma@unbosque.edu.co

Autor 2: Escobar- Meneses , Daniel Felipe/ Programa de Negocios Internacionales, Universidad El Bosque, Facultad de Ciencias Económicas y Administrativas, Bogotá,
Colombia / descobares@unbosque.edu.co

Resumen

El estudio el cual presentamos tiene como propósito analizar la viabilidad de invertir en las acciones del Grupo Sura, una de las empresas más destacadas del Grupo Empresarial Antioqueño (GEA). Fundada en 1944 como aseguradora, la compañía ha logrado diversificar sus operaciones hacia sectores como servicios financieros, seguros y pensiones, consolidándose en países de América Latina. Este trabajo busca evaluar el potencial de rentabilidad y los riesgos asociados con la inversión en sus acciones, así como las oportunidades que ofrece su posición estratégica en el mercado. Para alcanzar este objetivo, se recopilaron datos sobre su desempeño financiero histórico, tendencias de mercado y factores macroeconómicos relevantes. También se consideraron las estrategias empresariales adoptadas por la compañía para mantener su liderazgo, incluyendo innovación, expansión y diversificación de productos. A través de análisis técnicos y fundamentales, se estimó el comportamiento de sus acciones y se identificaron las mejores estrategias para optimizar la inversión. Los resultados indican que la empresa presenta un equilibrio entre riesgos y beneficios, destacándose por su solidez financiera y estabilidad en los mercados donde opera. Este informe proporciona una guía valiosa para inversionistas interesados en maximizar sus rendimientos a través de una estrategia basada en información confiable y análisis rigurosos.

Palabras clave

Inversión, finanzas, rentabilidad, indicadores macroeconómicos, bursatilidad.

Clasificación JEL

(M1 Business Administration – M10 General – M2 Business Economics – M20 General)

Abstract

This study aims to analyze the feasibility of investing in Grupo Sura's stocks, one of the most prominent companies within the Grupo Empresarial Antioqueño (GEA). Founded in 1944 as an insurance firm, the company has diversified its operations into financial services, insurance, and pensions, establishing a solid presence in Latin American countries such as Chile, Mexico, and Brazil (Hemisferio Financiero, 2024). The purpose of this paper is to evaluate the profitability potential and risks associated with investing in its stocks, as well as the opportunities stemming from its strategic market position. To achieve this goal, data were collected on its historical financial performance, market trends, and relevant macroeconomic factors. Additionally, the business strategies adopted by the company to maintain its leadership—including innovation, expansion, and product diversification—were considered. Through technical and fundamental analyses, the stock performance was estimated, and the best strategies to optimize the investment were identified. The findings suggest that the enterprise offers a balanced risk-reward profile, standing out for its financial strength and stability in the

markets where it operates. This report provides valuable guidance for investors seeking to maximize their returns through a strategy grounded in reliable information and rigorous analysis.

Keywords

Investment, finance, profitability, macroeconomic indicators, stock market.

1. INTRODUCCIÓN

El Grupo Sura, destacado en servicios financieros, seguros y pensiones, es un referente en América Latina. Cotiza en la Bolsa de Valores de Colombia y el programa ADR en Estados Unidos, atrayendo a inversionistas por su estabilidad y potencial de crecimiento. Este informe analiza su desempeño accionario reciente, identificando riesgos y oportunidades.

El objetivo principal es evaluar la viabilidad de invertir en sus acciones, considerando su desempeño financiero, estrategias de diversificación y factores macroeconómicos. Este análisis proporcionará una visión integral para tomar decisiones fundamentadas.

Además, es fundamental realizar este análisis debido a varios factores clave: en primer lugar, la relevancia que tiene la compañía dentro del mercado bursátil colombiano y latinoamericano, lo que implica un efecto significativo sobre otros actores financieros. En segundo lugar, la volatilidad económica global exige revisar continuamente la solidez de las empresas líderes para garantizar decisiones de inversión responsables.

2. CONTEXTUALIZACIÓN PRÁCTICA Y TEÓRICA

Grupo Sura fue fundado en 1944 en Medellín, Colombia, como una compañía aseguradora. A lo largo de los años, ha evolucionado hasta convertirse en un conglomerado líder en servicios financieros, pensiones y seguros en América Latina. Con operaciones además en países como Chile, México, Brasil y Uruguay, la empresa se ha consolidado como un referente regional, gestionando activos valorados en más de COP 100 billones en 2024. Actualmente, Grupo Sura forma parte del Grupo Empresarial Antioqueño (GEA) y cotiza en la Bolsa de Valores de Colombia, además de participar en el programa ADR Nivel I en Estados Unidos, lo que incrementa su atractivo para inversionistas internacionales. La compañía cuenta con una junta directiva de 7 miembros independientes, que supervisan el cumplimiento de sus objetivos estratégicos, mientras que su presidente ejecutivo lidera las operaciones diarias. Su estructura organizativa se compone de una vicepresidencia de inversiones, una vicepresidencia de seguros y una vicepresidencia de riesgos, además de diversas áreas de soporte en gestión financiera y tecnológica. (Grupo Sura, 2024).

Grupo Sura tiene como misión generar valor para sus accionistas y clientes mediante la gestión responsable de inversiones, y su visión se centra en liderar el mercado financiero latinoamericano con un enfoque en sostenibilidad. Entre sus metas para 2024 destacan incrementar en un 15% la rentabilidad de sus inversiones y consolidar su participación de mercado en pensiones y seguros, alcanzando un total de 22 millones de clientes en la región.

Su estructura organizativa incluye dos unidades estratégicas principales: Sura Asset Management, enfocada en la administración de fondos de pensiones obligatorias y voluntarias, y Seguros Sura, que ofrece soluciones en seguros generales, de vida y salud. En 2024, Sura Asset Management administra activos por valor de COP 300 billones, mientras que Seguros Sura generó ingresos por COP 10 billones en primas emitidas. Dentro de estas unidades, se encuentran líneas de productos especializadas: en Sura Asset Management se incluyen fondos de pensiones privadas, planes de retiro voluntario y gestión de activos

institucionales, mientras que en Seguros Sura se ofrecen pólizas de automóviles, hogar, salud, vida y riesgos empresariales (Grupo Sura, 2024).

En el contexto accionario, Grupo Sura cuenta con un capital autorizado de COP 50 billones, dividido en 800 millones de acciones con un valor nominal de COP 62,50. El capital suscrito y pagado asciende a COP 35 billones, representado en 560 millones de acciones. De estas, 420 millones son acciones ordinarias y 140 millones son preferenciales sin derecho a voto. En cuanto a las acciones ordinarias en circulación, el 70% está en manos de inversionistas institucionales, el 20% corresponde a extranjeros y el 10% restante se encuentra diversificado en otros propietarios. Las acciones preferenciales tienen una distribución diferente: 60% en AFPs, 25% en extranjeros y 15% en otros inversionistas. Este enfoque diversificado le permite responder de manera efectiva a las necesidades cambiantes del mercado y mantener su posición de liderazgo (Grupo Sura, 2024).

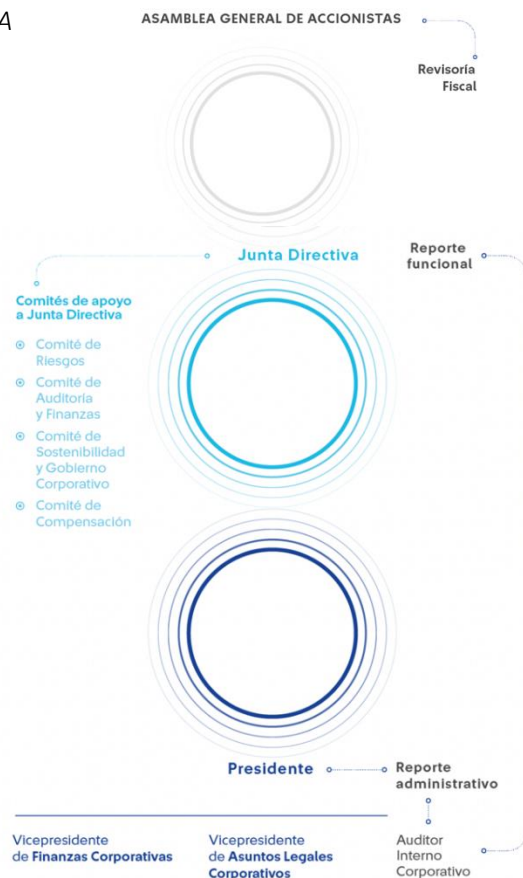
Misión y visión

La misión de SURA es contribuir al mejoramiento de la calidad de vida de las personas, enfocándose en la salud, el bienestar financiero y el desarrollo sostenible, mientras que su visión es ser una empresa líder en América Latina, reconocida por su compromiso con la excelencia y la innovación.

Organigrama

Figura 1

Estructura del gobierno SURA



Nota: Grupo Sura (2024).

3. MÉTODO

En este estudio se detallan las técnicas empleadas para evaluar las decisiones de inversión en el Grupo Sura. Se utilizó un enfoque mixto, integrando variables cualitativas y cuantitativas. Entre las cualitativas, se analizó el reconocimiento y la sostenibilidad de la empresa, su reputación en el mercado y su compromiso con un gobierno corporativo eficiente, aspectos que reflejan su capacidad para generar valor sostenido a largo plazo.

Por otro lado, las variables cuantitativas incluyeron análisis técnicos y fundamentales. La información sobre la capitalización del mercado bursatil, los precios históricos de las acciones fue recopilada y organizada en Excel para facilitar el cálculo de indicadores clave como la media, varianza y covarianza. Adicionalmente, se elaboró la frontera eficiente para establecer la relación entre rentabilidad y riesgo, optimizando las estrategias de inversión.

Además, La recopilación de la información para ambos análisis se obtuvo de páginas oficiales del gobierno, entidades financieras y artículos económicos de prensa las cuales proporcionaron datos verídicos, con la información sintetizada se procedió a realizar los dos análisis esto con el objetivo de establecer la viabilidad la combinación de estos enfoques permitió realizar una evaluación integral del potencial de inversión en las acciones del Grupo Sura, proporcionando herramientas para decisiones financieras fundamentadas.

4. RESULTADOS Y DISCUSIÓN

4.1 Análisis fundamental

En 2024, Grupo Sura continúa consolidándose como un referente clave en el mercado financiero de América Latina, destacándose en la administración de pensiones y la provisión de seguros integrales. La empresa cerró el año con activos bajo gestión valorados en más de COP 300 billones y un crecimiento del 15% en la rentabilidad de sus inversiones, en línea con sus objetivos estratégicos. "El conglomerado ha incrementado su base de clientes a COP 22 millones en la región, consolidando su participación de mercado en pensiones y seguros" (Grupo Sura, 2024). Este desempeño positivo refleja tanto su capacidad de adaptación a las tendencias del mercado como su enfoque en sostenibilidad y generación de valor para los accionistas.

Uno de los pilares fundamentales de Grupo Sura es Sura Asset Management, unidad estratégica que administra fondos de pensiones obligatorias y voluntarias. En 2024, esta división registró un aumento en el volumen de activos gestionados, alcanzando COP 300 billones, lo que representa un crecimiento anual del 12% respecto al año anterior. Este desempeño estuvo impulsado por la implementación de tecnologías avanzadas en la gestión de portafolios y por una sólida política de diversificación de inversiones. Por otro lado, Seguros Sura, otra unidad estratégica de la empresa, generó ingresos de COP 10 billones en primas emitidas, consolidando su posición en el mercado de seguros de vida, salud y riesgos empresariales. "En el último trimestre de 2024, Seguros Sura experimentó un aumento del 18% en la emisión de pólizas de salud y riesgos, lo que demuestra su capacidad para atender las necesidades cambiantes de sus clientes" (Estrategias de inversión, 2023).

Figura 2
Estados financieros tercer trimestre (2024)

Análisis Estados Financieros



Utilidad Operacional: Crecimiento significativo del 139.28% frente al mismo periodo de 2023.
Utilidad Neta: Crecimiento del 319.20% .
Margen Operacional: Pasó de 12.83% (3T-2023) a 27.07% (3T-2024) .
ROE (Return on Equity): Subió al 20.83% , en comparación con el 4.29% del año anterior .
Rotación de Clientes: Disminuyó de 39.85 días en 3T-2023 a 28.13 días en 3T-2024.
Rotación de Activos: Pasó de 0.28 veces (3T-2023) a 0.31 veces (3T-2024) .
Razón Corriente: Disminuyó de 1.41 (3T-2023) a 1.27 (3T-2024) .
Prueba Ácida: También se redujo, de 0.14 a 0.11 .
Capital de Trabajo Contable sigue siendo positivo en \$13,174.5 millones .
Nivel de Endeudamiento: Aumentó del 65.06% (3T-2023) al 68.98% (3T-2024) .
Relación Deuda/Capital: Incrementó de 1.86 a 2.22 .
Cobertura de Intereses: Mejoró significativamente de 3.85 (3T-2023) a 5.90 (3T-2024) .
Activos Corrientes: Disminuyeron un 3.17% , principalmente en las cuentas por cobrar a clientes, que bajaron un 19.91% .
Otros Activos Corrientes: También hubo una disminución del 2.40% .
Margen Neto: Subió de 1.49% (3T-2023) a 19.95% (3T-2024) .
ROA (Return on Assets): Mejoró de 1.20% a 6.32% .

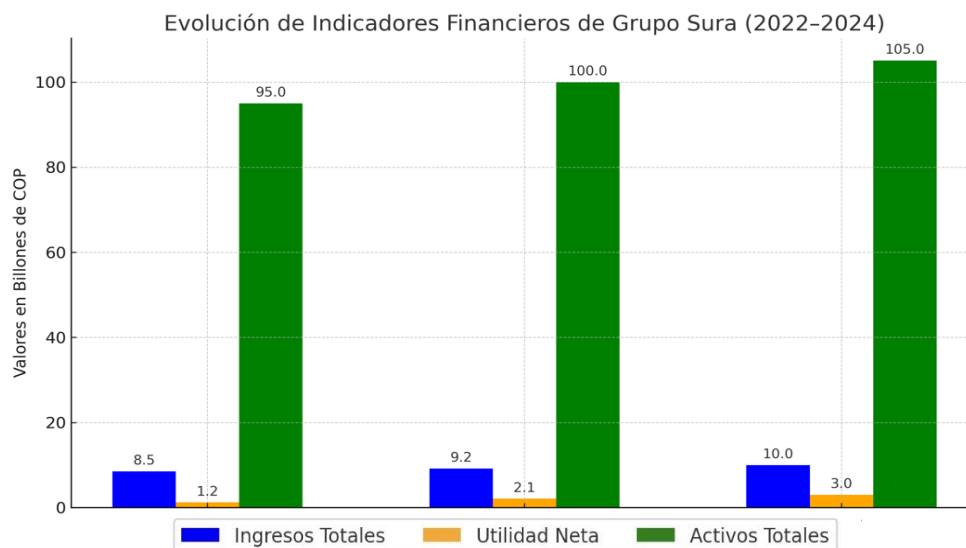
Nota: Elaboracion propia , Análisis estados financiero tercer trimestre Grupo SURA (2024)

Desde una perspectiva financiera, Grupo Sura muestra indicadores sólidos que respaldan su crecimiento. La utilidad operacional creció un 139.28% frente al mismo periodo de 2023, mientras que la utilidad neta se disparó un 319.20%, gracias a una mayor eficiencia operativa y un aumento en los ingresos de sus principales unidades de negocio. El margen operacional también mejoró significativamente, pasando de 12.83% en 2023 a 27.07% en 2024, lo que refleja un control riguroso sobre los costos y una estrategia de expansión bien ejecutada. Además, el ROE (Return on Equity) subió a 20.83%, destacándose en comparación con el promedio de la industria. Estos resultados refuerzan la solidez financiera del conglomerado y su capacidad para seguir generando rendimientos atractivos para sus inversionistas (Grupo Sura, 2024).

En esta línea, se presenta a continuación un extracto visual de los estados financieros de Grupo Sura, acompañado de un gráfico que destaca la evolución de los principales indicadores financieros en los últimos años:

A continuación se genero los principales indicadores financieros desde 2022-2024.

Figura 3
Evolución de los Principales Indicadores Financieros (2022-2024)



Nota: Elaboración propia, Datos Grupo SURA (2024)

- Ingresos totales: COP 10 billones (2024), estos ingresos han demostrado un incremento del 9% respecto a los valores presentados en el 2023.
- Utilidad neta: COP 3 billones (2024), esta utilidad ha demostrado un crecimiento del 43% respecto al resultado del año 2023.
- Activos totales: COP 105 billones (2024).

Por el lado de los riesgos, la empresa enfrenta desafíos relacionados con la alta rotación de clientes, que disminuyó a 39.85 días en 2024, un indicador que, aunque mejoró, aún refleja presión en la gestión de cuentas por cobrar. Además, la rotación de activos pasó de 0.28 veces en 2023 a 0.31 veces en 2024, lo que sugiere una necesidad de optimizar el uso de sus activos productivos. A nivel de endeudamiento, Grupo Sura reportó un aumento en la relación deuda/capital, que pasó de 1.86 a 2.2, un indicador que, aunque dentro de márgenes aceptables, requiere vigilancia para evitar un impacto negativo en su capacidad de inversión a futuro (Grupo Sura, 2024).

En términos de sostenibilidad, Grupo Sura ha sido reconocido por S&P Global como una de las empresas más sostenibles en la región, gracias a su sólida gestión en materia ambiental, social y de gobernanza. La compañía ha intensificado sus esfuerzos en inversiones responsables, con proyectos en energías renovables y programas de inclusión financiera que benefician a más de 18 millones de pensionados en América Latina. "Desde 2023, Grupo Sura ha duplicado su dividendo y se espera un aumento adicional del 10% en 2024, reforzando su compromiso con la creación de valor para los accionistas" (Rankia, 2023).

4.2 Análisis técnico

Grupo Sura es una de las compañías más importantes del sector financiero en Colombia, con participaciones en banca, seguros e inversiones. En el análisis técnico, es fundamental evaluar el comportamiento de sus acciones en la Bolsa de Valores de Colombia (BVC), diferenciando entre sus acciones ordinarias y preferenciales.

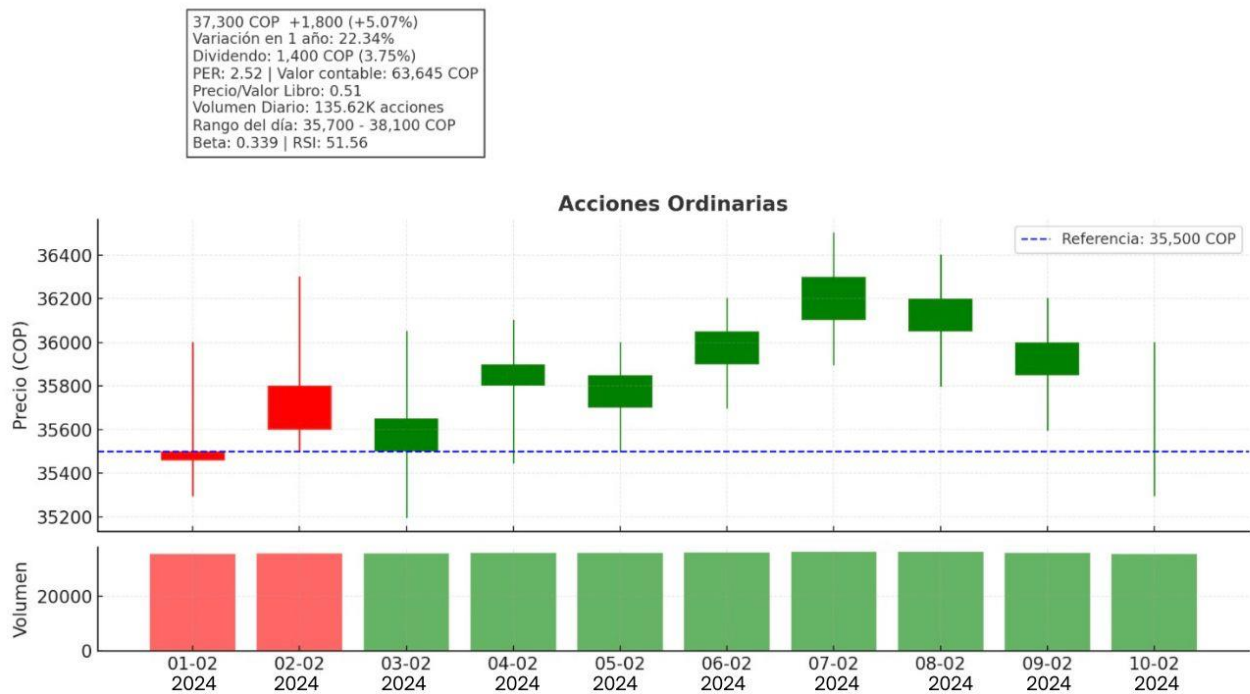
Acciones Ordinarias.

Las acciones ordinarias de Grupo Sura han mantenido una dinámica positiva en el mercado durante 2024. Al 19 de diciembre, cerraron en COP 37,300, marcando un aumento diario del 5,07% y acumulando un crecimiento anual del 22,34%. Además, ofrecieron un dividendo de COP 1,400 por acción, equivalente a un rendimiento por dividendo del 3,75%.

Desde una perspectiva de valoración, estas acciones muestran una relación Precio/Valor en Libros de 0,51, lo que sugiere que se cotizan muy por debajo de su valor contable real, estimado en COP 63 millones evidenciando una potencial oportunidad de inversión por infravaloración.

En términos de liquidez, el interés por estos títulos ha aumentado considerablemente: el volumen diario negociado alcanzó las 135.620 acciones, casi el doble del promedio de los últimos tres meses (72.500 acciones), lo que refleja un creciente apetito del mercado por esta acción.

Figura 4
Comportamiento acción ordinaria del Grupo Sura (2024).



Nota : Elaboracion propia por medio de Python ,datos tomados de la página oficial Investing (2024).

Tabla 1

Valores significativos de la acción representada mínimo, promedios, máximos y porcentaje.

Precio Mínimo	Precio Promedio	Precio Máximo	Incremento en %
COP 26,000	COP 34,150	COP 42,000	22.34%

Nota: Elaboracion propia,datos tomados de la página oficial Investing (2024).

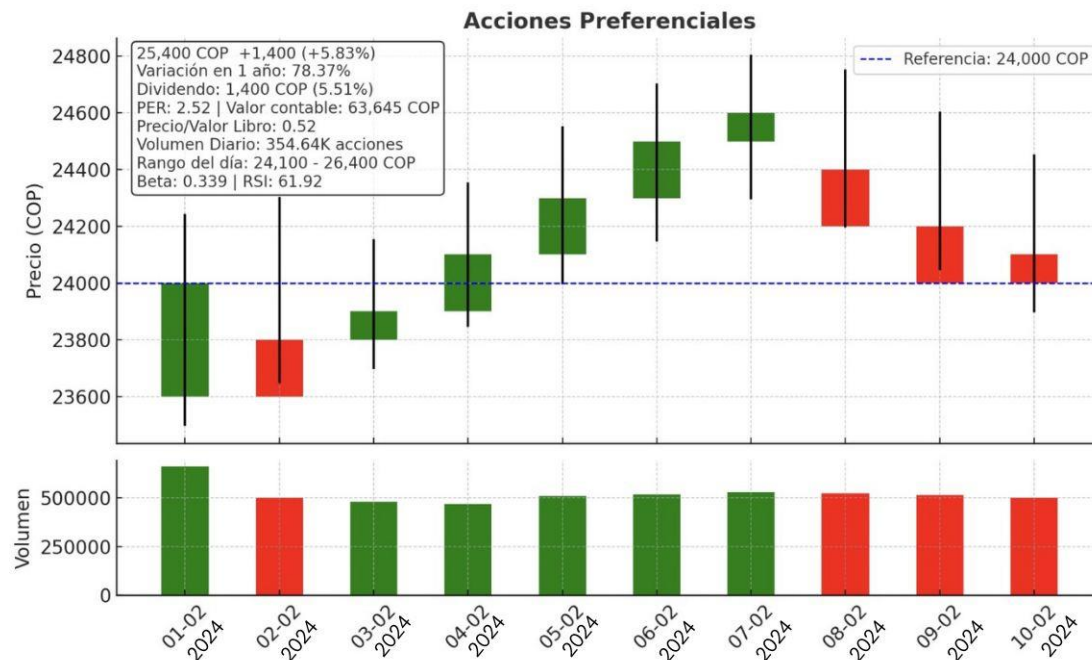
El precio actual se ubica en COP 25,400, con una variación diaria de COP +1,400 (+5.83%). El volumen negociado alcanzó 354.64K acciones, lo que indica una alta demanda por este tipo de acción.

Acciones Preferenciales

Las acciones preferenciales de Grupo Sura registraron un sólido desempeño en 2024, con un crecimiento anual del 78,37% y un cierre al alza de COP 25,400 el 19 de diciembre, lo que representó un aumento diario del 5,83%. Con un rendimiento por dividendo del 5,51%, se posicionan como una opción atractiva para inversionistas que priorizan ingresos recurrentes. Su relación Precio/Valor en Libros de 0,52 indica que aún se cotizan por debajo de su valor contable, lo que sugiere margen para una mayor apreciación. Además, el volumen diario negociado alcanzó 354.640 acciones, superando ampliamente el promedio de los últimos tres meses (178.530), reflejando un aumento significativo en el interés del mercado por este tipo de activo.

Figura 5

Comportamiento acción preferencial del Grupo Sura 2024.



Nota : Elaboracion propia por medio de Python ,datos tomados de la página oficial Investing SIS (2024).

Tabla 2

Valores significativos de la acción representada mínimo, promedios, máximos y porcentaje.

Precio Mínimo	Precio Promedio	Precio Máximo	Incremento en %
COP 14,000	COP 21,000	COP 28,000	78.37%

Nota: Elaboracion propia ,datos tomados de la página oficial Investing (2024).

El precio actual se ubica en COP 25,400, con una variación diaria de COP +1,400 (+5.83%). El volumen negociado alcanzó 354.64K acciones, lo que indica una alta demanda por este tipo de acción.

Dado el análisis realizado, se prevé que la acción con mayor crecimiento se mantenga dentro del segmento preferencial de Grupo Sura. Tanto la acción ordinaria como la preferencial han mostrado una tendencia positiva, pero la preferencial ha sido la que ha liderado en términos de incremento porcentual.

El contexto actual del mercado y el crecimiento de 78.37% en la acción preferencial sugieren que esta podría seguir siendo una de las opciones más rentables a mediano plazo. No obstante, la acción ordinaria sigue representando una alternativa sólida y confiable para aquellos inversionistas que buscan estabilidad con un crecimiento moderado. (Hemisferio financiero, 2024)

Si el entorno económico y financiero de Grupo Sura se mantiene estable, podríamos esperar una continuidad en la tendencia alcista, con un crecimiento proyectado en torno al 15% para los próximos seis meses, considerando las condiciones actuales del mercado.

5. CONCLUSIONES

Grupo Sura consolida su posición como líder regional gracias a su solidez financiera, expansión estratégica y enfoque sostenible. En 2024, logró una utilidad neta de COP 3 billones y un ROE del 20,83%, destacándose frente al promedio del sector. Su unidad de pensiones administra COP 300 billones en activos, mientras Seguros Sura generó COP 10 billones en primas. Aunque enfrenta retos como el aumento en la relación deuda/capital (de 1,86 a 2,2) y una rotación de activos aún baja, la eficiencia operativa y el crecimiento sostenido respaldan su atractivo para los inversionistas. Además, su compromiso con la sostenibilidad y el aumento previsto de dividendos fortalecen su perfil como una inversión rentable y responsable en el sector financiero latinoamericano.

El análisis de la inversión en acciones del Grupo Sura revela que la compañía mantiene una posición sólida en el sector financiero latinoamericano, con un destacado desempeño en seguros, pensiones y gestión de activos. En 2024, la rentabilidad de sus inversiones creció un 15% y su utilidad neta aumentó un 319,20% frente al año anterior, reflejando una gestión operativa eficiente y una estrategia de diversificación exitosa. Desde la perspectiva bursátil, las acciones preferenciales mostraron un crecimiento del 78,37%, superando ampliamente a las acciones ordinarias, que crecieron un 22,34%. Esto sugiere que las acciones preferenciales son atractivas para inversionistas con mayor tolerancia al riesgo y búsqueda de alta rentabilidad, mientras que las ordinarias representan una opción estable y de crecimiento moderado.

Para un inversionista con capital considerable enfocado en el crecimiento, Grupo Sura representa una opción atractiva para ampliar su portafolio. Se recomienda una estrategia de diversificación con un 60% en acciones preferenciales, 30% en acciones ordinarias y 10% en bonos emitidos por la empresa, combinando así alto rendimiento con estabilidad. Esta distribución resulta adecuada para perfiles con baja aversión al riesgo, al tiempo que permite una exposición equilibrada al mercado financiero colombiano. Aunque existen riesgos como la alta rotación de clientes y el aumento en la relación deuda/capital de 1,86 a 2,2, la empresa ha mostrado una sólida capacidad de adaptación, respaldada por un gobierno corporativo robusto y un enfoque en sostenibilidad reconocido por S&P Global. En conclusión, la diversificación de ingresos, su solidez financiera y el crecimiento sostenido de sus acciones posicionan a Grupo Sura como una alternativa viable para distintos

tipos de inversionistas, siempre que se mantenga un seguimiento continuo de sus indicadores financieros y del entorno económico, tomando todo esto como referencia se recomienda la inversión en esta empresa durante el año presente, 2025.

7. REFERENCIAS

Bolsa de Valores de Colombia. (20 de diciembre de 2024). *Grupo de inversiones Suramericana S.A.*

<https://www.bvc.com.co/renta-variable-mercado-local/GRUPOSURA?tab=informacion-del-emisor>

Bolsa de Valores de Colombia. (20 de diciembre de 2024). *Informe Mensual de Renta Variable.*

https://www.bvc.com.co/informes-y-boletines?tab=informes-bursatiles_informe-mensual-de-renta-variable

Bolsa de Valores de Colombia. (20 de diciembre de 2024). *Resumen accionario.*

https://www.bvc.com.co/informes-y-boletines?tab=informes-bursatiles_resumen-accionario

BBVA, Mx (22 de diciembre de 2024) *Definición de Mercado Bursátil.*

https://www.bbva.mx/educacionfinanciera/m/mercado_bursatil.html

Grupo Sura. (15 de diciembre de 2024). *Información relevante.*

<https://www.gruposura.com/noticia/nombramientos-junta-directiva-periodo-2024-2026>

Grupo Sura. (20 de diciembre de 2024). *Nuestra compañía.* <https://www.gruposura.com/nuestra-compania/>

Grupo Sura. (15 de enero de 2025). *Presentación de resultados del segundo trimestre de 2024.*

<https://www.gruposura.com/wp-content/uploads/2024/08/sura-grupo-presentacion-de-resultados-2024-2T.pdf>

Grupo Sura. (16 de enero de 2025). *Proyecto de escisión.* <https://www.gruposura.com/relacion-con-inversionistas/convenio-escision-grupo-argos>

Grupo Sura. (20 de diciembre de 2024). *Relación con inversionistas.*

<https://www.gruposura.com/relacion-con-inversionistas/>

España, A. (24 de diciembre de 2024). *¿Qué es la rentabilidad? Observatorio del Inversor.*

<https://www.andbank.es/observatoriodelinversor/queesla rentabilidad/#:~:text=La%20rentabilidad%20es%20el%20beneficio,o%20con%20una%20tasa%20logar%C3%ADmica>

Estrategias de inversión, (24 de diciembre de 2024) *teoría sobre las estrategias de inversión.*

<https://www.estrategiasdeinversion.com/herramientas/diccionario/mercados/volatilidad>

Investing.com. (20 de diciembre de 2024). *Grupo de Inversiones Suramericana Prf (SIS_p).*

<https://es.investing.com/equities/pfgruposura>

Investing.com. (20 de diciembre de 2024). *Suramericana (SIS).* <https://es.investing.com/equities/gruposura>

Rankia, (21 de diciembre de 2024) *¿Cómo comprar acciones de Grupo Sura?*

<https://www.rankia.co/blog/analisis-colcap/5141868-como-comprar-acciones-GRUPO-sura>

Superintendencia Financiera de Colombia. (5 de febrero de 2024). *Resultados del sistema financiero colombiano septiembre de 2024.*

<https://www.superfinanciera.gov.co/publicaciones/10115394/resultados-del-sistema-financiero-colombiano-septiembre-de-2024/>

Superintendencia Financiera de Colombia. (30 de octubre de 2024). *Informe de Gestión.*

<https://www.superfinanciera.gov.co/loader.php?idFile=1074163&IFuncion=descargar&Servicio=Tools2&ITipo=descargas>

TradingView. (20 de diciembre de 2024). *GRUPO INVERSIONES SURAMERICANA (BVC:GRUPOSURA).*

<https://es.tradingview.com/symbols/BVC-GRUPOSURA/>

TradingView. (20 de diciembre de 2024). *GRUPO DE INVERSIONES SURAMERICANA S.A (BVC:PFGRUPSURA).*

<https://es.tradingview.com/symbols/BVC-PFGRUPSURA/>

8. DECLARACIÓN ÉTICA

El autor declara que este trabajo de grado se acoge a los principios, preceptos, definiciones e indicaciones establecidos en la “Política de propiedad intelectual” vigente en la Universidad, así como, la Circular No. 06 de 2002 de la Dirección nacional de derechos de autor.