

Evaluación de fortalezas de carácter mediante el VIA-IS: una revisión sistemática.
Assessment of character strengths through VIA-IS: a systematic review.

Mayra Alejandra Rodríguez Quintero¹, Viviana Carolina Baquero López¹, María Fernanda Pineda Umaña¹, Carlos Alberto Suarez Corzo¹ y Cristina Camacho Flórez².

Universidad El Bosque, Colombia

Nota del autor:

1. Psicólogos que optan a especialización en psicología clínica y autoeficacia personal.
calsuarez@unbosque.edu.co
mpinedau@unbosque.edu.co
2. Especialista en psicología de la salud de la Universidad el Bosque y especialista en Fundamentos en psicología positiva de la universidad de Pensilvania.

Los autores declaran no tener ningún conflicto de intereses.

Evaluación de fortalezas de carácter mediante el VIA-IS: una revisión sistemática
Assessment of character strengths through VIA-IS: a systematic review

Resumen

En el presente artículo se realiza una agrupación de los hallazgos de diferentes estudios sobre la evaluación de fortalezas y virtudes mediante el VIA-IS. El material de análisis se obtuvo por medio de la revisión de 3 bases de datos, Web of science, Scopus y Scimedirect. Se incluyeron artículos que cumplieran con los criterios establecidos, como utilizar algún modelo del VIA-IS para evaluar fortalezas y virtudes del carácter, en los idiomas inglés y español. Se encontró que el VIA-IS 240 sigue siendo el instrumento más empleado para evaluar las fortalezas de carácter que proponen Peterson y Seligman. Se describen los principales resultados y conclusiones de los 29 estudios revisados. Los estudios disponibles se vieron afectados por algunas limitaciones que corresponden principalmente a la variación en edades, género y número de participantes.

Palabras claves: “VIA inventory of strengths VIA-IS”, “character AND strengths”, “assessment AND character strengths”, “character strengths AND evaluation” “Fortalezas de carácter”.

Abstract

In this article, a grouping of the findings of different studies on the evaluation of strengths and virtues using the VIA-IS is made. The analysis material was obtained through the review of 3 databases, Web of science, Scopus and ScienceDirect. Articles that met the established criteria were included, such as using a VIA-IS model to assess strengths and virtues of character, in English and Spanish. The VIA-IS 240 was found to remain the most widely used instrument for assessing character strengths proposed by Peterson and Seligman. The main results and conclusions of the 29 studies reviewed are described. The available studies were affected by some limitations that correspond mainly to the variation in age, gender and number of participants.

Key words: VIA-IS, character strengths, assessment, evaluation

Introducción

El enfoque de la psicología positiva establece como eje central la construcción de cualidades positivas; tal como argumenta Seligman, al postular el abordaje del estudio desde una perspectiva positiva de las experiencias humanas (Hervás, 2009). La psicología positiva, se enfoca en la búsqueda de factores o aspectos que influyen positivamente en el bienestar del ser humano y descubrir cómo potenciar las virtudes de cada individuo.

Peterson y Seligman en el año 2004, desarrollan una clasificación de las fortalezas de carácter, denominada Values in Action (VIA), que reúne 24 fortalezas, clasificadas en 6 virtudes (Hervás, 2009). Las fortalezas de carácter son cualidades positivas reflejadas en pensamientos, sentimientos y comportamientos que facilitan el desarrollo adecuado de los individuos (Sol y Castro, 2015); permiten que las personas mejoren su comportamiento y por consiguiente, aumente la calidad en su área laboral y experiencias de vida (McCullough y Snyder, 2011). Son cualidades universales; están presentes en cada persona, a pesar de que no todos los seres humanos cuentan con las mismas fortalezas principales. Estas fortalezas constituyen un indicador interno de una vida plena, lo que se ve reflejado en la satisfacción de una persona a nivel educativo, social y personal (Harzer y Ruch, 2015).

Para evaluar las fortalezas de carácter, se debe tener en cuenta el modelo VIA de las Fortalezas de Carácter, que surge a partir de una extensa investigación denominada, (VIA-Valores en Acción), donde Peterson y Seligman (2004) afirman que la clasificación VIA se desarrolló con la esperanza de impulsar y generar un lenguaje común para los análisis científicos en psicología positiva; la cual dio paso al diseño de 2 instrumentos evaluativos; Values in Action Inventory of Strengths (VIA-IS) dirigida a adultos y el Values in Action Inventory of Strengths for Youth (VIA-Youth) dirigido a jóvenes entre 10 y 17 años y el Valores en Niños (Sol y Castro, 2014).

Dichas encuestas tienen como objetivo primario, evaluar diferencias individuales a nivel de cualidades y fortalezas de cada persona (Snyder y Lopez, 2009). El VIA-IS es una encuesta autoaplicada que posee dos versiones importantes, la primera es una encuesta que consta de 240 ítems, de los cuales 10 de ellos valoran cada fortaleza y la segunda versión es la de 120 ítems, que utiliza una escala Likert de 5 puntos, para medir el grado en que cada persona se percibe a sí mismo. El modelo VIA postulan que un alto y adecuado rendimiento en las personas puede ser producto del uso adecuado de fortalezas de carácter (Peterson y Seligman 2004), lo que permite

el desarrollo de autopercepción positiva, aumento considerable en la satisfacción y sentido de significado con la vida, generando en el individuo un estado de bienestar (Schutte y Malouff, 2019).

Las 24 fortalezas de carácter, se agrupa en seis categorías de virtudes clasificadas por Peterson y Seligman (2004) y estas son: Conocimiento y sabiduría, Amor y humanidad, Coraje, Justicia, Trascendencia, Contención o templanza.

De las propiedades psicométricas del VIA-IS, Peterson y Seligman (2004) mencionan que todos los ítems están codificados con claves positivas, y cada escala cuenta con alfas satisfactorias ($> .70$). El resultado de las puntuaciones de cada fortaleza se obtiene de acuerdo a las calificaciones de las subescalas.

Una actualización de las propiedades psicométricas del VIA, con el VIA Inventario de Fortalezas-P (VIA-IS-P) (Berger & McGrath, 2019). se utiliza cuando los elementos con claves negativas resultan ser confusos para el evaluado; de la misma manera, se sustenta en 24 puntuaciones de la escala de fortalezas, y 9 escalas de virtudes y fortalezas distintivas.

La aplicabilidad de las fortalezas del carácter en contextos específicos ha originado un enfoque adicional Harzer y Ruch (2013) desarrollaron las *Escalas de Calificación de la Aplicabilidad de las Fortalezas del Carácter* (ACS-RS) para medir el grado en que cada una de las 24 fortalezas de la clasificación VIA es aplicable en el trabajo o la vida privada. Hicieron posible evidenciar, cómo las circunstancias situacionales fomentan o dificultan el comportamiento de un individuo de manera relevante para una fortaleza específica. En el estudio, concluyen que el afrontamiento se encuentra relacionado con las fortalezas intelectuales.

Otros estudios muestran evidencia de la correlación positiva entre fortalezas de carácter y conductas saludables que se relacionan con el trabajo Hausler et al. (2017).

Existen evidencias de la eficacia que genera las fortalezas en el incremento del bienestar, el rendimiento académico (Weber y Ruch, 2011) y en la mejoría de la depresión (Proyer, Gander, Wellenzohn y Ruch, 2015). En estudios más recientes, (Gander, Hofmann y Ruch, 2020) evidencian niveles más altos de congruencia entre las fortalezas de carácter de una persona y de empleados en su grupo ocupacional

Góngora et al.(2019) con población mexicana, exploran de manera preliminar la relación entre el modelo de fortalezas, mediante el Inventario VIA-IS (Peterson y Seligman, 2004) con el concepto de felicidad auténtica, por medio del Inventario de Felicidad Auténtica (AHI);

(Seligman, Steen, Park y Peterson, 2005); obteniendo como resultado principal, correlaciones altas entre fortalezas de carácter y la felicidad auténtica en las dos sub escalas asociadas a sus componentes hedónicos y eudaimónico, involucrando satisfacción, entrega y sentido.

Ovejero, Cardenal y Ortiz, (2016) en una revisión sistemática de la literatura de 49 estudios entre 2004 y 2016, sobre las fortalezas propuestas por el modelo VIA y su relación con el bienestar, la satisfacción vital, la resiliencia y la salud en diferentes poblaciones (niños, adolescentes, universitarios, adultos y ancianos), encuentran que, no se puede analizar direccionalidad ni causalidad entre bienestar y fortalezas. Sin embargo mencionan la importancia de que cada individuo conozca sus fortalezas y las desarrolle para el fomento de la salud.

Betancourth, Delgado y López (2020), concluyen que las personas que utilizan las fortalezas en su vida diaria o trabajo, expresan mayores niveles de felicidad, satisfacción con la vida y productividad, contribuyendo a un adecuado desempeño de sus funciones dentro de la organización.

El tema escogido para la revisión sistemática ha sido poco abordado aún, si se tiene en cuenta que el estudio de las fortalezas de carácter en diferentes grupos poblacionales permite acceder a información relevante sobre el desempeño de las personas a nivel individual y grupal en diferentes áreas, tales como, social, familiar, laboral, psicológica y de la salud.

Teniendo en cuenta la importancia que cumplen las fortalezas de carácter en el desarrollo social e individual del ser humano, surge la necesidad de realizar una revisión sistemática, ya que, de acuerdo al proceso de búsqueda que se llevó a cabo previo a esta investigación, no se encontró estudios que cumplan con los objetivos planteados aquí, teniendo en cuenta los diferentes grupos de poblaciones y edades, con la finalidad de obtener información actualizada sobre la aplicación de dicho instrumento en diversos sectores.

De esta manera se quiere dar respuesta a la pregunta; ¿En qué poblaciones, edades y sector salud se han utilizado versiones del VIA para evaluar fortalezas de carácter?

Como objetivo de estudio se escogen las investigaciones que implementan el cuestionario VIA-IS en sus diferentes versiones, creado por Peterson y Seligman (2004). Como objetivos específicos se plantean:

- Identificar los estudios que emplean el VIA-IS para evaluar fortalezas de carácter en diferentes poblaciones y en diferentes edades.

- Encontrar si hay estudios que emplean el VIA-IS para evaluar las fortalezas de carácter en el sector salud.

En la medida de lo posible, se han seguido las recomendaciones de Perestelo-Pérez (2013). La revisión se inicia desde el año 2008 tomando en consideración que este es el periodo que comprende los primeros estudios sobre fortalezas de carácter implementando la encuesta VIA-IS, hasta la actualidad.

Método

Tipo de estudio y diseño

La presente investigación se trata de un estudio teórico, es una revisión sistemática de la literatura, definida por Moreno, Muñoz, Cuellar, Domancic y Villanueva (2018) como un proceso de recolección, selección, evaluación crítica y resumen hechos de manera clara y estructurada sobre la información disponible, considerada como el mayor grado en la jerarquía de la evidencia por su alto grado de rigurosidad.

Criterios de inclusión

Para esta investigación se utilizaron las bases de datos Scopus, Web of Science y Science Direct, en español e inglés, que tuvieran acceso al artículo completo, fueran en psicología o en ciencias sociales y en el título aparecieran las palabras clave “VIA inventory of strengths VIA-IS”, “character AND strengths”, “assessment AND character strengths”, “character strengths AND evaluation” entre los años 2008 y 2021 (Apéndice A).

Procedimiento

Para la búsqueda realizada en Marzo 2021 de los artículos en las bases de datos, se emplearon las palabras clave en español y en inglés anotadas, artículos publicados en revistas científicas entre 2008 y 2021.

Se tuvo en cuenta para seleccionar los que pasaban a revisión incluir los artículos que estuvieran en español o en inglés, con acceso abierto al artículo completo, artículos desde el año 2008 hasta el 2021, no se incluyeron los estudios teóricos, no se incluyeron estudios

psicométricos, se incluyeron los que emplean el VIA en sus diferentes versiones para evaluar fortalezas de carácter que proponen Peterson y Seligman (2004) puesto que hay otras versiones poco empleadas hasta ahora (como son el IPIP-VIA de Goldberg et al. (2006); el VIA –IS peer de Ruch et al. (2010) y el Chinese Virtues Questionnaire, CVQ de Duan et al. (2012).

Posteriormente se elaboró una rejilla que contenía información de los artículos relacionada con a) título y autores con año de publicación; b) objetivo; c) tamaño de la muestra; d) población; e) edad promedio; f) versión del VIA; g) resultados principales, h) conclusiones principales e i) limitaciones (Apéndice B).

Resultados

En total la búsqueda arrojó 842 resultados, en la Figura 1 se puede observar un resumen de los artículos revisados.

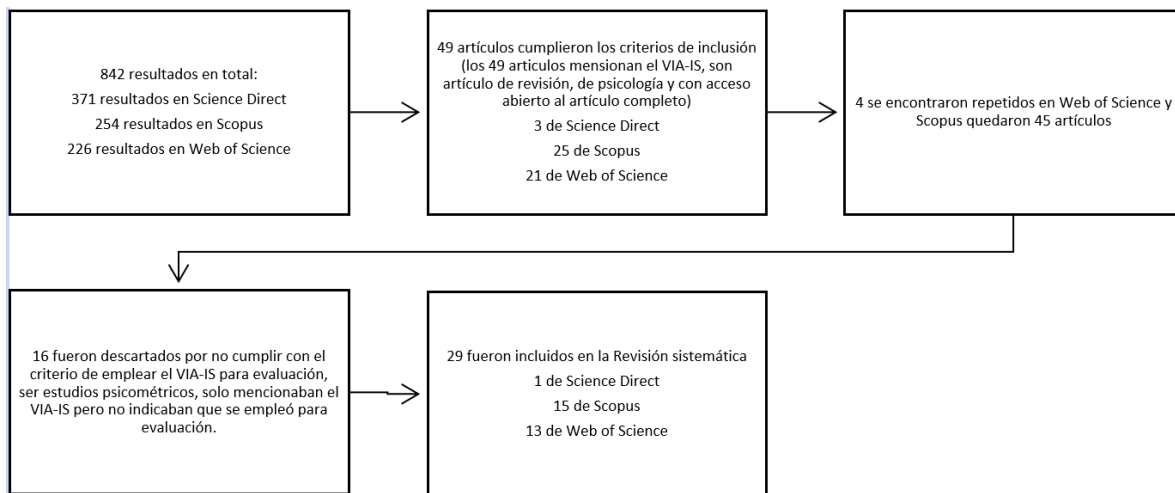


Figura 1. Diagrama de flujo de información de los artículos revisados

Versiones del VIA

De acuerdo con los estudios revisados, la versión del VIA más implementada es la VIA-IS o VIA-IS 240 las cuales son la misma versión (Azañedo et al., 2014). Esta versión fue implementada en 22 de los 29 estudios analizados, por ejemplo Stahlmann & Ruch (2020) y Khumalo et al. (2008), que utilizaron esta versión del VIA.

Otra versión fue el VIA-IS 120, en esta versión, la calificación varía, se puntúa desde 1 (= totalmente en desacuerdo) a 5 (= totalmente de acuerdo) Höfer et al. (2020). Del VIA-120, se hallaron tres estudios, como se anota en la Tabla 1.

Otra de las versiones fue VIA-YOUTH, que se aplica para población de adolescentes y niños, la cual fue implementada en 4 de los 29 estudios, tomando como referencia el estudio hecho por Heintz et al. (2019).

Tabla 1
Versiones del Values In Action (VIA)

| Autores / año | Versión | N° de estudios |
|---|------------|----------------|
| Huber, Strecker, Kachel, Höge & Höfer. (2020). Lamade, Jayawickreme, Blackie & McGrath (2020). Berger & McGrath (2019). | VIA-IS 120 | 3 |
| Ruch, Heintz & Wagner (2020). Stahlmann & Ruch (2020). Heintz et al. (2019). Proyer et al., (2015). Schueller, Jayawickreme, Blackie, Forgeard & Roepke (2015). Proyer, Ruch & Buschor (2013). Buschor, Proyer & Ruch (2013). Müller & Ruch. (2011). Karris, Carey & Craighead (2020). Ovejero, Brabete & Alvarado (2019). Azañedo, Fernández-Abascal & Barraca (2017) Chong, Ismail, Thi & Kanafani (2017). Ng, Cao, Marsh, Tay & Seligman (2017). Kirchner, Ruch & Dziobek (2016). Güsewell & Ruch (2012). Khumalo, Wissing & Temane (2008). Boe, Bang & Nilsen (2015). Höfer et al. (2020). Azañedo, Fernández-Abascal & Barraca (2014). Ruch, Martínez-Martí, Proyer & Harzer (2014). Edwards & Martin (2014). Ros-Morente, Mora, Nadal, Belled & Berenguer (2018). Gander, Proyer, Ruch & Wyss (2012) | VIA-IS | 23 |
| Wagner, Holenstein, Wepf & Ruch (2020). Heintz et al. (2019). Wagner & Ruch (2015). Ruch, Weber, Park & Peterson (2014). | VIA-YOUTH | 4 |

Tipos de Población

Dentro del análisis y la revisión sistemática, los diferentes tipos de población en las cuales se ha implementado al menos una de las versiones existentes del VIA, para evaluar las fortalezas de carácter, en la Tabla 2 se identifican los tipos de población encontrados.

Tabla 2
Población objeto de los estudios

| Autores / Año | Población | N° de estudios |
|--|---------------------------------------|----------------|
| Huber et al. (2020). Höfer et al. (2020). | Estudiantes de medicina y médicos | 2 |
| Ruch et al. (2020). Stahlmann & Ruch. (2020). Lamade et al. (2020). Heintz et al. (2019). Schueller et al. (2015). Proyer et al. (2013). Buschor et al. (2013). Müller & Ruch. (2011). Ovejero et al. (2019). Berger & McGrath. (2019). Ng et al. (2017). Proyer et al. (2015). Ruch, Martínez-Martí et al. (2014). Güsewell & Ruch (2012). | Población general | 15 |
| Wagner et al. (2020). | Estudiantes de escuela secundaria | 1 |
| Heintz et al. (2019). | Niños y Adolescentes | 1 |
| Wagner & Ruch (2015). | Estudiantes de primaria y docentes | 1 |
| Ruch, Weber et al. (2014). | Niños y Adultos | 1 |
| Ros-Morente et al. (2018). Azañedo et al. (2014). Edwards & Martin (2014). Karris et al., (2020). Khumalo et al. (2008) | Población universitaria | 5 |
| Boe et al. (2015). | Población militar | 1 |
| Chong et al. (2017). | Administrativos de empresas | 1 |
| Kirchner et al. (2016). | Adultos con deterioro cognitivo | 1 |

Se puede observar que la población a la que mayor frecuencia se realizaron los estudios evaluando las fortalezas de carácter fue en población general de adultos; de los 29 artículos que se analizaron, se encontró que 15 de ellos se hicieron con población general, donde sobresalen autores como Müller & Ruch. (2011) y Lamade et al. (2020), los cuales buscaban reconocer si las fortalezas de carácter tendrían alguna relación con el desempeño de la vida diaria; en segundo lugar, está la población universitaria la cual se trabajó en 5 de los 29 estudios, donde dos de los estudios fueron con estudiantes de psicología y de ciencias sociales. Se encontró que en el sector salud, con población médica se realizaron dos estudios, evaluando las fortalezas del carácter en los estudiantes de medicina y personal médico. mientras que Karris et al. (2020), tomaron como población y muestra estudiantes de ciencias sociales, como psicología.

Además, se hallaron estudios con estudiantes de secundaria, de primaria, docentes de primaria, niños, adolescentes, administradores de empresa y adultos con deterioro cognitivo, sólo se encontró un estudio para cada uno de estos tipos de población para la evaluación de las fortalezas de carácter.

Edades promedio

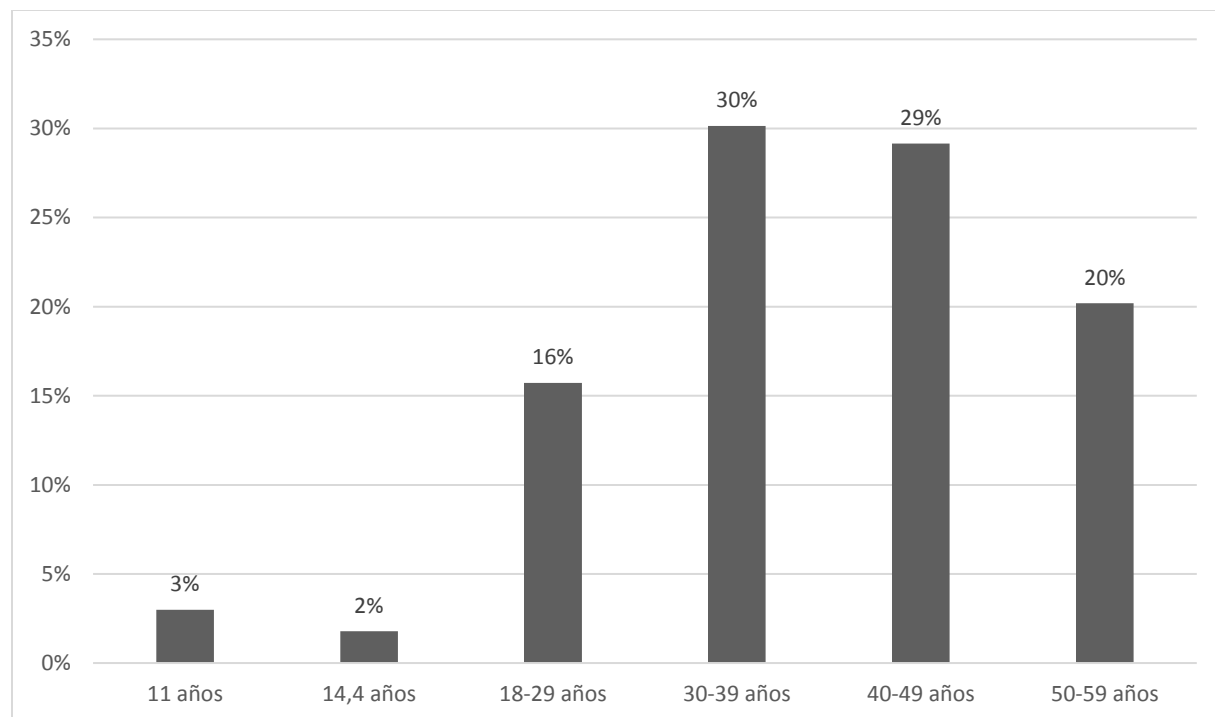


Figura 2. Edad promedio

Teniendo en cuenta la Figura 2 en las edades en las cuales se realizaron más aplicaciones del VIA y sus diferentes versiones, sobresalen las edades en el rango de 18 a 92 años; ya que, de los 29 estudios analizados, 12 evaluaron personas en el rango de edad entre el rango de 18 a 40, siendo la población con mayor presencia en los procesos de evaluación de las fortalezas de carácter (Ros-Morente et al., 2018); asimismo hubo 9 estudios en los cuales se trabajó con adultos mayores, los cuales se encontraban en un rango de edad que va de los 60 a los 81 años (Güsewell & Ruch, 2012).

En este orden de ideas, otra de las edades que también sobresalen son los que se encuentran en el rango de los 40 a 80 años, ya que 2 estudios fueron con esta población Ovejero et al. (2019); asimismo, hubo 2 de los 29 estudios que evaluaron las fortalezas en rango de edades que van desde los 10 a los 18 años de edad, por último, se encontró que en 4 artículos no se reporta la edad de los participantes.

Autores y año con más evaluación de las fortalezas del carácter

Dentro del proceso de la revisión sistemática, el año en el que más se realizaron estudios evaluando fortalezas de carácter con el VIA fue en el 2020, como se puede observar en la Apéndice D y Apéndice E, de los 29 estudios 7 se realizaron en ese año, en 2019, 2018, 2017 y 2016 aparecen 4 estudios respectivamente, en el 2015 se encontraron 5 estudios, 6 en los años 2014 y 2013, y un estudio por cada año en 2012, 2011 y 2008. Por otra parte, el autor más citado fue Ruch, quien aparece en 10 de los 29 estudios analizados, seguido por Wagner y Proyer citados en tres estudios y por último Heintz, Jayawickreme y Blackie en dos estudios.

Personal de salud

De los 29 estudios analizados, en solo Huber et al. (2020) y Höfer et al. (2020) se evaluaron las fortalezas del carácter en el personal de la salud, mediante el VIA-IS 120; donde la fortaleza de mayor significación en esta población fue la honestidad y la que menos fue la espiritualidad. Asimismo, las principales fortalezas en el personal médico fueron honestidad, justicia, el juicio, la bondad y el amor (Huber et al., 2020).

En esos estudios se evidenciaron como limitaciones, que los datos fueron auto confirmados por los participantes, y que el número de participantes fue limitado en algunas especialidades

médicas y la generalización de los resultados es limitada debido al muestreo homogéneo (Huber et al., 2020).

Principales resultados por género y población evaluada

En la revisión llevada a cabo se encontraron diversos resultados en relación a las principales fortalezas por género y por población evaluada (personal de salud, personal de las fuerzas armadas, adultos con deterioro cognitivo, universitarios, población general y niños y adolescentes), como se describe en la Apéndice C, en donde se evidencia los resultados principales de los estudios con población participante, se distingue en primer lugar los resultados de los dos estudios que trabajan con población médica, donde se puede resaltar que gracias a las fortalezas del carácter como la honestidad, le permiten al personal desarrollar sus labores de la mejor manera, y por el contrario muchos de ellos dejan de lado en momentos de dificultad la espiritualidad, ya que fue la que más bajo puntaje tuvo (Huber et al., 2020). Para los médicos las cinco principales fortalezas fueron honestidad, justicia, juicio, bondad y amor. Las mujeres reportaron niveles más altos de apreciación de la belleza y la excelencia, justicia, gratitud, humildad y amor; los hombres informaron niveles más altos de valentía, creatividad, humor, juicio, perspectiva y autorregulación (Huber et al., 2020). Para finalizar algunas de las escalas del VIA-120 cayeron por debajo de los umbrales aceptables de confiabilidad, en particular la modestia y la autorregulación en ambas muestras (Höfer et al., 2020).

Otro de los resultados que sobresalen en esta revisión sistemática, es el realizado con población adulto con deterioro cognitivo, donde los niveles de satisfacción con la vida fueron significativamente menores; además al realizar las correlaciones, se obtuvo que los dos grupos tenían las asociaciones más fuertes entre esperanza y entusiasmo, respectivamente (Kirchner et al., 2016).

En el estudio en el cual la población fueron niños y adolescentes, se obtiene como resultado que, de las 24 fortalezas de carácter, 17 mostraron diferencias de género significativas, las mujeres obtuvieron puntuaciones más altas que los hombres en las fortalezas de amor, amabilidad, apreciación de la belleza / excelencia y gratitud (Heintz et al., 2019).

En los 22 estudios que implementaron el VIA en población general, se observa en los resultados que las fortalezas en su orden más relacionadas con la satisfacción con la vida fueron esperanza, entusiasmo, curiosidad, amor, gratitud y humor Proyer et al. (2013). Asimismo, las correlaciones entre la disposición a las emociones positivas y las fortalezas del carácter fueron

positivas y generalmente de bajas a moderadas, de igual manera, las fortalezas emocionales evidenciaron los vínculos más numerosos y fuertes con las disposiciones emocionales (Güsewell y Ruch, 2012).

Discusión

Este estudio ofrece una primera revisión sistemática para identificar estudios que emplearon la encuesta VIA para evaluar las fortalezas de carácter tal y como las describen Peterson y Seligman (2004). La revisión incluyó estudios realizados entre el año 2008 y marzo de 2021, hallados en tres bases de datos y con acceso abierto al artículo completo. Se revisaron 29 estudios en total.

Dentro de los objetivos de la presente revisión estaban, identificar estudios que emplearon versiones del VIA, para evaluar fortalezas de carácter en diferentes poblaciones y en diferentes edades, encontrando que los estudios realizados se relacionan con la población en general, destacándose en estudiantes de carreras universitarias y formación escolar, algunos de ellos en estudiantes de psicología y medicina, así mismo en estudiantes de primaria y secundaria. Otras, tienen que ver con la población militar, administradores de empresas y adultos con deterioro cognitivo. En cuanto a la variable de edad, el rango que predomina es entre los 18 y 90 años, lo que indica una población extensa, que se divide en diferentes grupos de estudio identificando uno de ellos en edades jóvenes y adultos jóvenes, adultos de mediana edad y adulto mayor. Se logró identificar que el rango de edad entre los 30 y 39 años, fue la población más evaluada con el VIA-IS, equivalente a un 30%.

Se encontró que la población más evaluada con el VIA-IS 240, corresponde a población general de adultos, para los cuales se encontraron 22 estudios. A su vez, dentro de la población adulta se encontraron 5 estudios con población universitaria, Azañedo et al. (2017), Khumalo et al. (2008), Chong et al. (2017). Con población adolescente solo un estudio, Heintz et al. (2019), finalmente se encontraron dos estudios con niños, uno fue con niños y adultos. Se hallaron 9 estudios con adultos mayores, donde cabe destacar que un estudio fue con adultos con deterioro cognitivo, Kirchner et al., (2016), indicando bajos niveles de satisfacción con la vida.

Con base en los resultados obtenidos, se evidencia que el instrumento que mayormente se utiliza para evaluar las fortalezas de carácter es el VIA-IS o VIA- IS-240, esto deja en evidencia que esta versión tiene mayor acogida en la investigación ya que se no se encuentran limitaciones para su aplicación, y se tiene el acceso a responder la encuesta en línea. Aparte de que cubre toda

la gama de comportamientos relacionados con las fortalezas del carácter. Sin embargo, se propone emplear una versión más corta, el VIA -120, por ser una forma más económica de medir las fortalezas del carácter (Höfer et al., 2020)

Respecto a las edades en que más se ha aplicado el VIA para evaluar fortalezas, la mayoría de las evaluaciones se han realizado con individuos entre los 18 y 40 años (Heintz et al., 2019; Höfer et al., 2020; Lamade et al., 2020; Ruch, Weber et al., 2014; Stahlmann & Ruch, 2020; Wagner et al., 2020)

También se quiso identificar estudios que emplean el VIA-IS para evaluar las fortalezas de carácter en el sector salud. Se hallaron dos investigaciones que evaluaron las fortalezas de carácter; utilizando el VIA-IS 120; el primero de ellos, en su versión alemana (Höfer et al., 2020), con un número de participantes de (N= 685) relativamente grande. El segundo con estudiantes de medicina (N=584) y médicos (N=274) realizado por Höfer et al. (2020). Estos estudios han sido los primeros que se han realizado con la aplicación del cuestionario VIA en el sector salud.

Evaluar fortalezas de carácter en la población general es importante ya que van de la mano con satisfacción con la vida, bienestar percibido y calidad de vida según varios estudios (Buschor et al., 2013; Karris et al., 2020; Ovejero et al., 2019; Proyer et al., 2015; Stahlmann y Ruch 2020). En estudiantes, las fortalezas de carácter pueden ser un marco útil para un examen de las complejas relaciones entre los rasgos de personalidad y los resultados educativos (Wagner et al., 2020); además, las fortalezas de carácter son importantes para los niños y adolescentes, ya que contribuyen sustancialmente a su satisfacción vital global y a su autoeficacia general (Ruch, Martínez-Martí et al., 2014). En el entorno laboral, resulta útil considerar el ajuste entre el entorno y las tareas con las fortalezas de un individuo (Kirchner et al., 2016)

Sobre las versiones del VIA, la versión española del VIA-IS de Azañedo et al (2014), demuestra ser un instrumento válido para medir las fortalezas del carácter que propone el modelo VIA; si bien faltan más pruebas (Azañedo et al., 2017). Si bien la disponibilidad ilimitada del VIA-IS en línea permite la recolección de grandes muestras muy rápidamente, es limitada como fuente de datos para las investigaciones porque no hay verificaciones de validez para detectar respuestas al azar (Lamade et al., 2020).

Respecto a los resultados encontrados, se puede evidenciar que la versión del VIA-IS o VIA- IS 240 fue la más implementada, pues de los 29 artículos revisados en la presente revisión

sistemática, fue utilizada en 22 de ellos, en la cual las edades promedio de la población fue entre un rango de 18 a 92 años.

Como limitaciones comunes en los estudios revisados se encontraron el muestreo homogéneo, los datos fueron autoinformados, las muestras difirieron en nivel educativo y en cuanto a género en las muestras había mayoría de mujeres.

Como limitaciones de este trabajo, únicamente se realizó revisión en tres bases de datos, no se tuvo acceso al artículo completo para muchos de los estudios que se hubieran querido revisar, por lo que la revisión se redujo a 29 artículos, a su vez, se encontró la dificultad de que la mayoría de estudios encontrados tienen un rango de edad muy amplio y no categorizaban las edades de manera más específica. Se sugiere ampliar la revisión a otras bases de datos que permita cubrir estas limitaciones, y poder encontrar más estudios en el sector salud y otros sectores como el educativo y el laboral. También, sería deseable ampliar la revisión a estudios que empleen una versión del VIA para evaluar fortalezas en niños, ya que con esta población se encontró dos estudios, los cuales utilizaron el cuestionario Youth, considerando que es importante la identificación de las principales fortalezas en esta población.

Como aportes, se halló que las fortalezas de carácter se han evaluado en relación con otros factores como lo son el bienestar subjetivo, la satisfacción laboral, el bienestar con la vida, entre otros. Además, se corrobora que la encuesta que mayormente se utiliza en los estudios, es el VIA- IS 240 (Apéndice B), por ser la versión más completa para medir las fortalezas de carácter, y su gran practicidad para llevar a cabo su aplicación logrando tener un alcance significativo en la población en general, permitiendo identificar las cinco fortalezas principales en el individuo, con la finalidad de continuar trabajando en ellas, permitiendo amortiguar los efectos negativos de la enfermedad en la satisfacción con la vida (Peterson, Park, & Seligman, 2006). De otra parte, la investigación de Harzer & Ruch (2015) hizo posible medir cómo las circunstancias situacionales fomentan o dificultan que un individuo se comporte de manera relevante para una fortaleza específica, encontrando que las escalas de calificación de las fortalezas de carácter, permite distinguir entre varios contextos, lo que proporciona un análisis más detallado.

Finalmente, se sugiere que se realicen adaptaciones de instrumentos VIA, que evalúen las fortalezas de carácter para distintas poblaciones y diferentes rangos de edad, así mismo se propone que se investigue más a fondo las versiones del VIA-IS adaptado a otros idiomas.

Referencias

- Azañedo, C., Fernández-Abascal, E. & Barraca, J. (2014). Character strengths in Spain: Validation of the values in action inventory of strengths (VIA-IS) in a Spanish sample. *Clínica y Salud*, 25(2), 123-130. doi:10.1016/j.clysa.2014.06.002
- Azañedo, C. M., Fernández-Abascal, E. G. y Barraca, J. (2017). The short form of the VIA inventory of strengths. [Versión corta del cuestionario VIA de fortalezas personales]. *Psicothema*, 29(2), 254-260. doi:10.7334/psicothema2016.225
- Berger, D. & McGrath, R. (2019). Are there virtuous types? finite mixture modeling of the VIA inventory of strengths. *Journal of Positive Psychology*, 14(1), 77-85. doi:10.1080/17439760.2018.1510021
- Betancourth, D., Delgado, J. y López, D. (2020). *Fortalezas del carácter de los profesionales especialistas en formación de Gerencia de Talento Humano de la Universidad Jorge Tadeo Lozano sede Pasto* (Tesis de pregrado). Universidad Jorge Tadeo Lozano. Recuperado de <http://hdl.handle.net/20.500.12010/7723>
- Boe, O., Bang, H. & Nilsen, F. (2015). Selecting the Most Relevant Character Strengths for Norwegian Army Officers: An Educational Tool. *Procedia - Social and Behavioral Sciences*, 197, 801 – 809. doi:10.1016/j.sbspro.2015.07.188
- Buschor, C., Proyer, R. T. & Ruch, W. (2013). Self- and peer-rated character strengths: How do they relate to satisfaction with life and orientations to happiness?. *Journal of Positive Psychology*, 8(2), 116-127. DOI:10.1080/17439760.2012.758305
- Chong, Y. Ismail, M. Thi, L. & Kanafani, H. (2017). Managerial virtues: Perspectives of future knowledge workers. *International Journal of Economic Research*, 14(19), 123-131. Recuperado de <https://www.researchgate.net/publication/322737386>
- Duan, W., Ho, S., M. Yu, B., Tang, X., Zhang, Y., Li, T. & Yuen, T. (2012). Factor structure of the Chinese virtues questionnaire. *Research on Social Work Practice*, 22(6), 680-688. doi:10.1177/1049731512450074
- Edwards, K. & Martin, R. (2014). The conceptualization, measurement, and role of humor as a character strength in positive psychology. *Europe's Journal of Psychology*, 10(3), 505-519. DOI: 10.5964/ejop.v10i3.759
- Gander, F., Hofmann, J. & Ruch, W. (2020). Character Strengths: Person-Environment Fit and Relationships With Job and Life Satisfaction. *Frontiers in Psychology*, 11. <https://doi.org/10.3389/fpsyg.2020.01582>

- Gander, F., Proyer, R., Ruch, W. & Wyss, T. (2012). Strength-Based Positive Interventions: Further Evidence for Their Potential in Enhancing Well-Being and Alleviating Depression. *Journal of Happiness Studies*, 14(4), 1241–1259. DOI: 10.1007/s10902-012-9380-0
- Goldberg, L. R., Johnson, J. A., Eber, H. W., Hogan, R., Ashton, M. C., Cloninger, C. R. & Gough, H. (2006). The international personality item pool and the future of public-domain personality measures. *Journal of Research in Personality*, 40(1), 84–96. DOI:10.1016/j.jrp.2005.08.007
- Góngora, C., Vásquez, V., Hernández, P., Romo-González, T., González-Ortega, R., Gallegos-Guajardo, J., ... Álvarez-Gasca, A. (2019). Explorando la vida buena en México. Fortalezas de carácter y su relación con la felicidad. *Latin American Journal of Behavioral Medicine*, 9(2). Recuperado de <http://www.revistas.unam.mx/index.php/rlmc/article/view/72776/64253>
- Güsewell, A. & Ruch, W. (2012). Are only emotional strengths emotional? Character strengths and disposition to positive emotions. *Applied Psychology: Health and Well-being*, 4(2), 218-239. doi:10.1111/j.1758-0854.2012.01070.x
- Harzer, C. & Ruch, W. (2013). The Application of Signature Character Strengths and Positive Experiences at Work. *Journal of Happiness Studies*, 14(3), 965–983. doi:10.1007/s10902-012-9364-0
- Harzer, C. & Ruch, W. (2015). The relationships of character strengths with coping, work-related stress, and job satisfaction. *Front Psychol*, 6. doi:10.3389/fpsyg.2015.00165
- Hausler, M., Strecker, C., Huber, A., Brenner, M., Höge, T., & Höfer, S. (2017). Associations between the application of signature character strengths, health and well-being of health professionals. *Frontiers in Psychology*, 8. <https://doi.org/10.3389/fpsyg.2017.01307>
- Heintz, S., Kramm, C. & Ruch, W. (2019). A meta-analysis of gender differences in character strengths and age, nation, and measure as moderators. *Journal of Positive Psychology*, 14(1), 103-112. doi:10.1080/17439760.2017.1414297
- Hervás, G. (2009). Psicología positiva: una introducción. *Revista Interuniversitaria de Formación del Profesorado*, 66 (23,3), 23-41. Recuperado de https://www.researchgate.net/publication/236904237_Psicologia_Positiva_Una_introduccion
- Höfer, S., Hausler, M., Huber, A., Strecker, C., Renn, D. & Höge T. (2020). Psychometric Characteristics of the German Values in Action Inventory of Strengths 120-Item Short Form. *Applied Research in Quality of Life*, 15 (2), 597–611. doi:10.1007/s11482-018-9696-y
- Huber, A., Strecker, C., Kachel, T., Höge, T. & Höfer, S. (2020). Character Strengths Profiles in Medical Professionals and Their Impact on Well-Being. *Frontiers in Psychology*, 11. doi: 10.3389/fpsyg.2020.566728
- Karris, M., Carey, G. & Craighead, W. (2020). VIA character strengths among U.S. college students and their associations with happiness, well-being, resiliency, academic success and

- psychopathology. *Journal of Positive Psychology*, 1-14. doi:10.1080/17439760.2020.1752785
- Khumalo, I., Wissing, M. & Temane, Q. (2008). Exploring the validity of the values-in-action inventory of strengths (VIA-IS) in an african context. *Journal of Psychology in Africa*, 18(1), 133-142. doi:10.1080/14330237.2008.10820180.
- Kirchner, J., Ruch, W. & Dziobek, I. (2016). Brief report: Character strengths in adults with autism spectrum disorder without intellectual impairment. *Journal of Autism and Developmental Disorders*, 46(10), 3330-7. doi:10.1007/s10803-016-2865-7
- Lamade, R., Jayawickreme, E., Blackie, L. & McGrath, R. (2020). Are sequential sample designs useful for examining post-traumatic changes in character strengths?, *The Journal of Positive Psychology*, 15(3), 292-299, DOI:10.1080/17439760.2019.1610481
- McCullough, M. E. & Snyder, C. R. (2011). Classical sources of human strength: Revisiting an old home and building a new one. *Journal of Social and Clinical Psychology*, 19(1), 1-10. doi:10.1521/jscp.2000.19.1.1
- Moreno, B., Muñoz, M., Cuellar, J., Domancic, S. y Villanueva, J. (2018). Revisión Sistemática: definición y nociones básicas. *Revista clínica de Periodoncia, Implantología y Rehabilitación Oral*, 11(3), 184-186. <http://dx.doi.org/10.4067/S0719-01072018000300184>
- Müller, L. & Ruch, W. (2011). Humor and strengths of character. *Journal of Positive Psychology*, 6(5), 368-376. <https://doi.org/10.1080/17439760.2011.592508>
- Ng, V., Cao, M., Marsh, H., Tay, L. & Seligman, M. (2017). The factor structure of the values in action inventory of strengths (VIA-IS): An item-level exploratory structural equation modeling (ESEM) bifactor analysis. *Psychological Assessment*, 29(8), 1053-1058. doi:10.1037/pas0000396
- Ovejero, M., Brabete, A. & Alvarado, J. (2019). Reliability generalization as a seal of quality of substantive meta-analyses: The case of the VIA inventory of strengths (VIA-IS) and their relationships to life satisfaction. *Psychological Reports*, 122(3), 1167-1188. doi:10.1177/0033294118779198
- Ovejero, B., Cardenal, V. y Ortiz-Tallo, M. (2016). Fortalezas humanas y bienestar biopsicosocial: Revisión Sistemática. *Escritos de Psicología*, 9(3), 4-14. <https://dx.doi.org/10.5231/psy.writ.2016.2311>
- Perestelo-Pérez, L. (2013). Standards on how to develop and report systematic reviews in psychology and health. *International Journal of Clinical and Health Psychology*, 13(1), 49-57. [https://doi.org/10.1016/S1697-2600\(13\)70007-3](https://doi.org/10.1016/S1697-2600(13)70007-3)
- Peterson, C. & Seligman, M. (2004). *Character strengths and virtues: A Handbook and Classification*. Oxford University Press. Recuperado de <https://psycnet.apa.org/record/2004-13277-000>

- Peterson, C., Park, N., & Seligman, M. E. (2006). Greater strengths of character and recovery from illness. *The journal of positive psychology*, 1(1), 17-26. <https://doi.org/10.1080/17439760500372739>
- Proyer, R., Gander, F., Wellenzohn, S. & Ruch, W. (2015). Strengths-based positive psychology interventions: a randomized placebo-controlled online trial on long-term effects for a signature strengths- vs. a lesser strengths-intervention. *Frontiers in Psychology*, 6. doi: 10.3389/fpsyg.2015.00456.
- Proyer, R. T., Ruch, W. & Buschor, C. (2013). Testing strengths-based interventions: a preliminary study on the effectiveness of a program targeting curiosity, gratitude, hope, humor, and zest for enhancing life satisfaction. *Journal of Happiness Studies*, 14(1), 275-292. <https://doi.org/10.1007/s10902-012-9331-9>
- Ros-Morente, A., Mora, C., Nadal, C., Blasco-Belled, A. & Berenguer, N. (2018). An examination of the relationship between emotional intelligence, positive affect and character strengths and virtues. [Un examen de la relación entre inteligencia emocional, afecto positivo y fortalezas y virtudes de carácter] *Anales De Psicología*, 34(1), 63-67. doi:10.6018/analesps.34.1.262891
- Ruch, W., Heintz, S. & Wagner, L. (2020). Co-occurrence Patterns of Character Strengths and Measured Core Virtues in German-Speaking Adults. *Frontiers in Psychology*, 11. doi:10.3389/fpsyg.2020.599094
- Ruch, W., Martínez-Martí, M. L., Proyer, R. T. & Harzer, C.(2014). The character strengths rating form (CSRFB): Development and initial assessment of a 24-item rating scale to assess character strengths. *Personality and Individual Differences*, 68, 53-58. doi:10.1016/j.paid.2014.03.042
- Ruch, W., Proyer, R. T., Harzer, C. Park, N., Peterson, C. & Seligman, M. E. (2010). Values in action inventory of strengths (VIA-IS): adaptation and validation of the German version and the development of a peer-rating form. *Journal of Individual Differences*, 31(3), 138. <https://doi.org/10.1027/1614-0001/a000022>
- Ruch, W., Weber, M., Park, N. & Peterson, C. (2014). Character strengths in children and adolescents. *European Journal of Psychological Assessment*, 30(1):57-64. <https://doi.org/10.1027/1015-5759/a000169>
- Seligman, M., Steen, T., Park, N. & Peterson, C. (2005). Positive Psychology Progress: Empirical Validation of Interventions.. *The American psychologist*, 60(5), 410-421. DOI: 10.1037/0003-066X.60.5.410
- Sol, A. y Castro, A. (2014). La evaluación de las virtudes y fortalezas del carácter en niños argentinos: adaptación y validación del Inventario de Virtudes y Fortalezas Para Niños (IVyF Niños). *SUMMA psicológica UST*, 11(1), 115-126. Recuperado de <http://pepsic.bvsalud.org/pdf/summa/v11n1/a11.pdf>
- Sol, A. y Castro, A. (2015). Un estudio exploratorio acerca de las fortalezas de carácter en niños argentinos. *Avances en Psicología Latinoamericana*, 33(1), 45-56. Doi: <dx.doi.org/10.12804/apl33.01.2015.04>

Mayra Alejandra Rodríguez Quintero, Viviana Carolina Baquero López, María Fernanda Pineda Umaña, Carlos Alberto Suarez Corzo y Cristina Camacho Flórez

- Schueller, S., Jayawickreme, E., Blackie, L., Forgeard, M. & Roepke, A. (2015). Finding Character Strengths Through Loss: An Extension of Peterson and Seligman (2003). *Journal of Positive Psychology, 10*(1), 53-63. <http://dx.doi.org/10.1080/17439760.2014.920405>
- Schutte, N. y Malouff, J. (2019). The Impact of Signature Character Strengths Interventions: A Meta-analysis. *Journal of Happiness Studies, 20*(4) 1179–1196. doi:10.1007/s10902-018-9990-2
- Snyder, C. R. & Lopez, S. J. (2009). *The Oxford Handbook of Positive Psychology* (2nd edn). Estados Unidos: Oxford University Press. DOI:10.1093/oxfordhb/9780195187243.001.0001
- Stahlmann, A.G. & Ruch, W. (2020). Scrutinizing the Criteria for Character Strengths: Laypersons Assert That Every Strength Is Positively Morally Valued, Even in the Absence of Tangible Outcomes. *Frontiers in Psychology, 11*. doi:10.3389/fpsyg.2020.591028
- Wagner, L., Holenstein, M., Wepf, H. & Ruch, W. (2020). Character Strengths Are Related to Students' Achievement, Flow Experiences, and Enjoyment in Teacher-Centered Learning, Individual, and Group Work Beyond Cognitive Ability. *Frontiers Psychology, 11*. doi:10.3389/fpsyg.2020.01324
- Wagner, L. & Ruch, W. (2015). Good character at school: positive classroom behavior mediates the link between character strengths and school achievement. *Frontiers Psychology, 6*. doi:10.3389/fpsyg.2015.00610.
- Weber, M. & Ruch, W. (2011). The Role of a Good Character in 12-Year-Old School Children: Do Character Strengths Matter in the Classroom?. *Child Indicators Research, 5*(2), 317–334. <https://doi.org/10.1007/s12187-011-9128-0>